

香港撒瑪利亞防止自殺會



1986

年 報

目錄

一九八七年六月印行

簡介.....	一
委員表.....	二
鳴謝.....	四
捐款名單.....	五
主席報告.....	六
一九八六年服務統計總結.....	八
一九八六年中學會考生輔導服務報告.....	十四
一九八六年活動回顧.....	十八
第五屆亞太區電話輔導會議報告.....	二十
香港自殺死亡人數分析.....	二十二
財政報告.....	二十五

簡介

精神：

發揚人類善美的本質，以愛心、耐性及同情，建立人際間互助、互勉、互愛的理想。

宗旨：

- (一)基於人道立場，協助面臨各種困難，陷於沮喪與孤獨之人士，使能重建求生信念；並秉承此一宗旨，挑選會員。
- (二)透過演說、講座、刊物，調查報告方式，促進及加強本會之精神。
- (三)協助東南亞及鄰近地區建立與本會性質及目標相同之組織。

隸屬：

- ①國際防止自殺會會員；
- ②香港社會服務聯會會員；
- ③香港公益金會員

會址：

九龍順利邨利富樓三樓F二十三室
電話：三一八九式式一

顧問

林大偉律師事務所
林達聰醫生
張耀鴻會計師樓

執行委員會

(一九八五年六月至一九八七年五月)

主

席：徐志英小姐 (至一九八六年八月十三日止)

副

席：林桂蘭小姐 (至一九八六年十月十五日止)

秘

書：繆國玲小姐 (至一九八六年八月十三日止)

書

陳雪芳小姐 (由一九八六年九月六日開始
至一九八六年十月十五日止)

陳雪芳小姐

林桂蘭小姐 (由一九八六年十月十五日始)

林桂蘭小姐

張少明先生

張少明先生

許育璋先生 (至一九八六年十月十五日止)

許育璋先生

謝文佳先生 (由一九八六年十月十五日始)

謝文佳先生

江仲民先生 (由一九八六年十月十五日始)

江仲民先生

嚴國強先生

嚴國強先生

楊承中先生

楊承中先生

陳雪芳小姐 (由一九八六年十月十五日止)

陳雪芳小姐

黎健開小姐

黎健開小姐

江仲民先生 (至一九八六年十月十五日止)

江仲民先生

謝文佳先生 (至一九八六年十月十五日止)

謝文佳先生

陳雪芳小姐 (至一九八六年九月六日止)

陳雪芳小姐

趙孔煥先生

趙孔煥先生

葉碧暉小姐 (至一九八六年九月三日止)

葉碧暉小姐

何桂香小姐 (至一九八六年八月十五日止)

何桂香小姐

郭惠嫻小姐 (由一九八六年八月七日始)

郭惠嫻小姐

黎美玲小姐 (由一九八六年十月十七日始
至一九八七年一月十六日止)

黎美玲小姐

周巧雲小姐 (至一九八七年三月九日始)

周巧雲小姐

韓淑如小姐

韓淑如小姐

內務聯絡幹事

內務聯絡幹事

會員訓練幹事

會員訓練幹事

出版幹事

出版幹事

會務推展幹事

會務推展幹事

康樂幹事

康樂幹事

職

職

員

員

趙孔煥先生

一九八六年進捐款者
(DONORS OF 1986)

ACKNOWLEDGEMENT
DONORS (DONATORS)
AMOUNT

The Community Chest of Hong Kong
Jockey Club Grant Allocation
Special Summer Service
Salaries For Top Staff
The Bernard Van Zanden Charity
American Women's Association
Episcopal Training

一九八六年度捐款者
(DONARS OF 1986)

捐款者 (DONARS)	金額 (AMOUNT)
1. 香港公益金 The Community Chest of Hong Kong	\$130,000
2. 香港賽馬會基金 Jockey Club Grant Allocation — Special Summer Service — Salaries For Two Staff	10,000 68,000
3. 萬瑞庭慈善基金 The Bernard Van Zuiden Charity Trust	20,000
4. 美國婦女會 American Women's Association — Equipments For Training	19,500
5. 社會福利署 The Social Welfare Department	10,107
6. 香港電話有限公司 Hong Kong Telephone Co., Ltd. — Special Summer Service	6,000
7. Wong Yuk Woon	5,000
8. Gun Club Hill Barracks	5,000
8. 吳志強	200
10. 蔡文昌 Mr. M. C. Tsoi	100
11. 曾小琴	100
12. Kwun Tong Maryknoll Evening College	100
13. 俞家聲	30
14. 楊永寬	30

ACKNOWLEDGEMENT
鳴謝

地下鐵路公司	義務替本會張貼海報
九廣鐵路公司	
貝登廣告有限公司	
所有顧問、學者	提供有關本會訓練工作及會務 之意見及幫助。
香港電話有限公司	提供電話服務及特別號碼
各有關政府部門	提供資料及意見
傳播界人士	向社會大眾介紹本會工作

主席報告

會務報告

(一) 加強國際聯系

本會在八六年加強了與本港及國際同類服務機構的聯系。在十月接受國際生命綫協會邀請，作為香港代表出席在台北舉行之第五屆亞太區地區會議，與來自八個國家及地區的代表交流經驗。

(二) 改善暑期服務

每年舉辦的會考生輔導服務，嘗試了兩種新方法。首先是聯合其他機構一起籌備和搜集資料，並與快報合作出版，使資料能更詳盡及派發到更多考生手中。其次是招募及訓練百多名專責資料查詢的短期義工，使本會工作人員能更專注於處理情緒輔導工作。上述兩項措施，除提高了服務效率外，亦加強了各機構的合作，使服務達到理想的效果。

(三) 得蒙贊助捐贈

八六年外界捐助本會的數額亦較八五年有

所增加。除公益金外，計有馬會慈善基金撥款增聘兩名職員，美國婦女會捐贈訓練器材，萬瑞庭慈善基金贊助印製海報，並得到地下鐵路及九廣鐵路公司免費提供張貼地點。這都反映出本會工作正日益受到社會人仕的重視。

(四) 會員在職訓練

在會員訓練方面，除十四期義工訓練班外，又先後舉辦了十三期學員「如何處理自殺個案」日營，組長訓練營，工作進修營，「邪教活動情況」講座，與香港家庭計劃指導會合辦「性專題」課程等在職訓練，進一步提高本會義工質素。

(五) 頒發熱心服務獎

在八六年週年會員大會中，首次頒發服務達五年或以上的「熱心服務獎」，獲獎義工三十多人，其中更有服務達十年以上的，他們都是本會義工的表表者。本人深信本會有這一羣任勞任怨，不計任何報酬以服務社會為己任的義工，會務必更臻完善。

本年服務簡報

本會在一九八六年透過電話、面談、書信合共處理一萬四百二十八宗個案和諮詢性電話。其中較嚴重個案二千五百九十三宗，計新個案一千六百九十二宗，舊個案九百零一宗。中五會考生輔導四千五百二十宗。

求助者年齡分佈仍是十五至廿四歲為最多，佔百分之五十六點六，較八五年下降了百分之六點一；其次是廿五至三十四歲，佔百分之三十二點五，較八五年增加百分之五點六。性別則女性佔多數，約三與二之比。



一九八六年服務統計總結

江仲民

一、新個案

本年度本會共處理二千五百九十三宗個案，其中百分之六十五是新個案，共一千六百九十二宗，舊個案則佔九百零一宗。此外，全年的諮詢電話共三千三百一十五個、戲弄電話共三百五十三個、暑期學生轉導電話則共四千五百二十個。（參閱表一）

二、接觸方式

跟以往一樣，逾九成的求助者透過電話接觸本會，其餘或親臨本會面談，或來信，或本會工作人員外訪。（參閱表一）

三、性別

求助者中仍然以女性居多，佔百分之五十五。諮詢電話則男女參半，戲弄電話則以男性為主，佔百分之九十。

四、年齡

求助者的年齡多集中十五至二十四歲之間，佔百分之五十六點六，似乎年青人較願意向陌生人吐露自己內心的困擾，但從另一方面反映出家庭的功能尚未充分發揮。（參閱表三）。

五、個案分類

涉及人際關係的個案仍為本會處理數目最多之案件，共佔百分之七十八點九。其中又以男女感情佔大多數，共五百四十八宗，原因是這些求助者多為年屆十五至二十四歲的青少年，情豈初開的少年遇到愛情困擾是在所難免，因遭遇挫敗，使到自信心盡失，甚至萌輕生之念，亦有人在。其餘是婚姻問題共二百六十一宗，多與離婚有關。家庭問題共二百七十二宗，多因彼此不能融洽相處，主要是居住環境狹窄，缺乏溝通和諒解。

雖然本年度新個案中精神病個案只得百分之八點五，但與過去數年比較（八四年為百分之七；八五年為百分之七點六），這類個案有增加的趨勢。同時因為精神病患者所需要的鼓勵和支持是長時間的，故八六年度中處理的舊個案就有很多是精神病個案，這類求助者多與本會保持較長時間和頻密的接觸，故此本會需要更多的跟進。

因職業問題產生困擾亦為數不少，佔二百八十二宗，多因失業或未能適應工作環境所引起。（參閱表四）

六、求助者情緒狀況（自殺危險性）

對於瀕臨自殺邊緣者，本會固然會盡力勸導和開解，除了精神上的支持外，更尋求適當的社會資源協助他們解決困難；但對於未有自殺意念之求助者，本會亦絕不忽視，因為任何求助者的情緒若得不到適當的宣洩，同樣有可能陷入自殺的危機。

本年度有十四名求助者曾企圖自殺，佔百分之零點八。七十一名求助者已有自殺計劃，佔百分之四點二。二百九十一名求助者略有自殺意向，佔百分之十七點二。但大部份求助者，佔百分之七十七點八，卻沒有明顯的自殺意念。（參閱表五）

表一：全年服務總表

		男	女	總數	總數
新個案	來電	676	696	1645	1692
	來會	33	13	46	
	來信	1	0	1	
	外訪	0	0	0	
舊個案	來電	434	405	839	901
	來會	25	16	41	
	來信	7	13	20	
	外訪	1	0	1	
暑期學生輔導		1647	2873	4520	4520
諮詢		1612	1703	3315	3315
戲弄		331	22	353	353
無聲				1851	1851

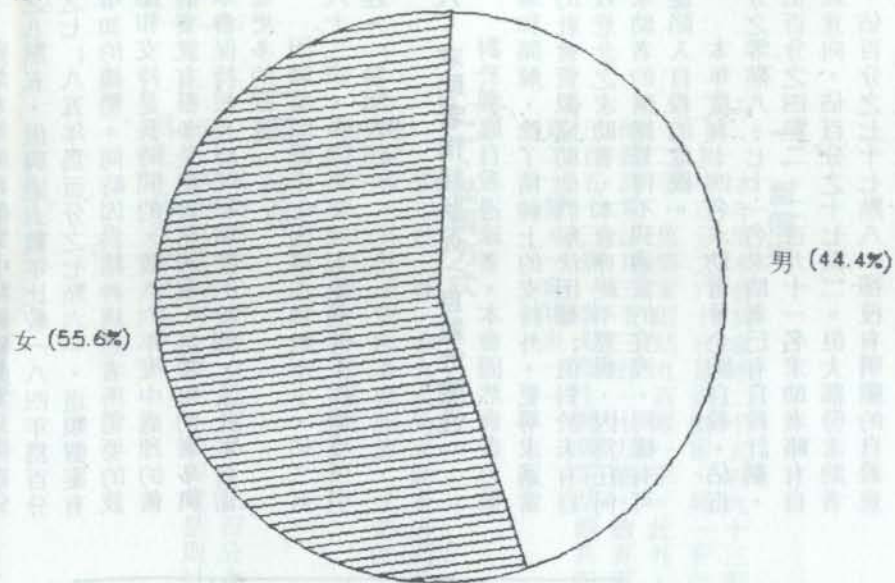
表四：困擾種類（新個案）

個案類別	年份		1986		1985
	性別		男	女	總數
愛情	195	353	548	32.4**	32.3
婚姻	84	177	261	15.4	13.8
家庭	99	173	272	16.1	15.1
交友	103	150	253	15.0	16.0
未婚懷孕	11	28	39	2.3	2.0
已婚懷孕	0	3	3	0.2	0.4
性暴行	13	14	27	1.6	1.8
性問題	100	26	126	7.5	6.4
健康	33	40	73	4.3	4.3
傷殘/弱智	6	2	8	0.5	0.6
精神病	76	67	143	8.5	7.6
學業	63	104	167	10.0	9.8
意外	1	3	4	0.2	0.4
職業	130	152	282	16.7	14.8
人生觀	77	78	155	9.2	8.1
經濟	61	53	114	6.7	6.0
其他	59	70	129	7.6	8.8
總數	1111	1493	2604*		

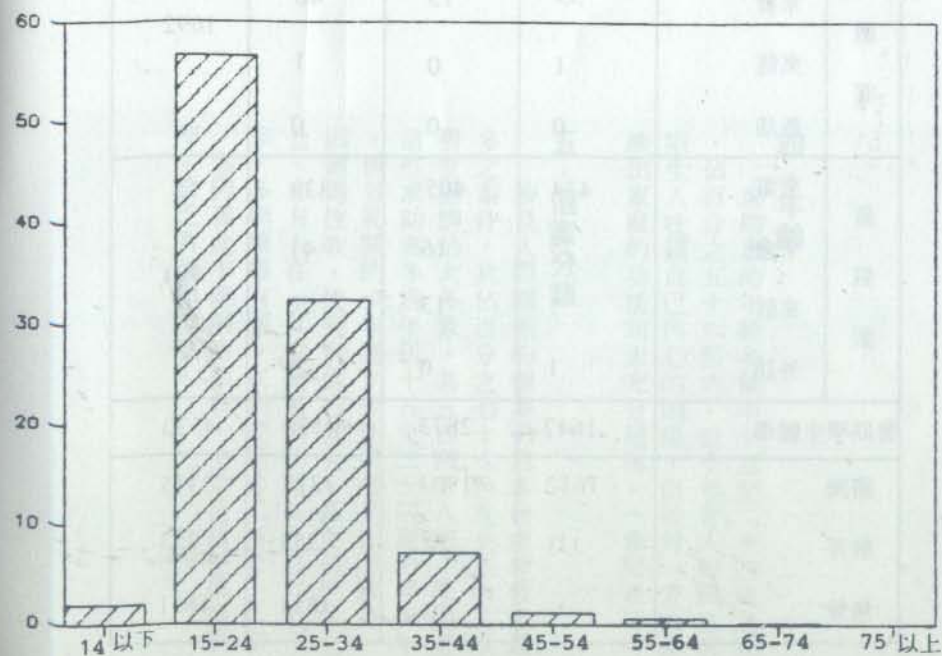
*因每一個案可能涉及多個困擾，故2604並不等於全年個案總數。

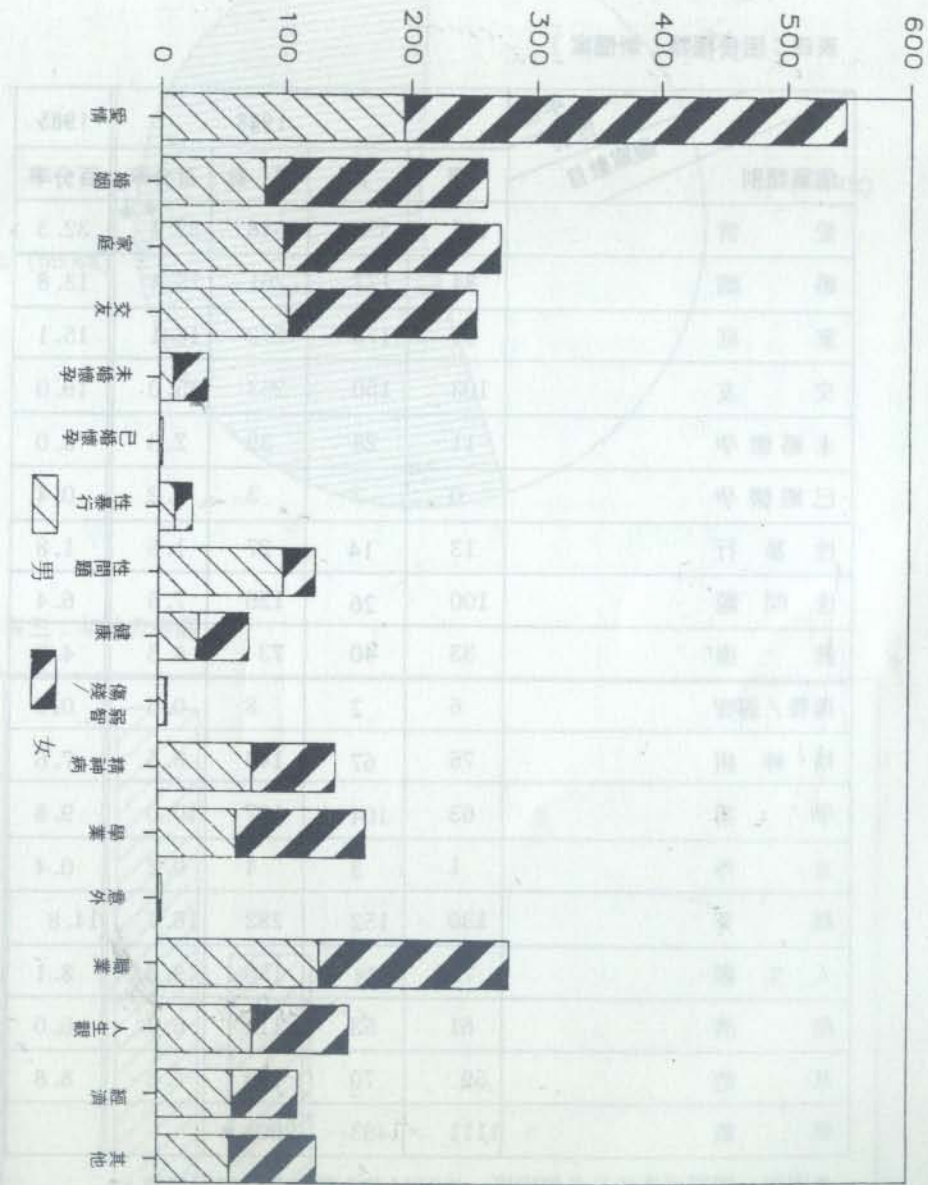
**表示全年1692新個案中百分之三十二點四涉及愛情困擾

圖表二：性別分佈圖



圖表三：年齡分佈圖





情緒狀況	1986												1985			
	1	2	3	4	5	6	7	8	9	10	11	12	總數	%	總數	%
正企圖自殺	1	1	0	1	0	4	0	1	4	1	0	14	0.8	15	0.8	
有自殺計劃	9	2	8	6	8	4	8	7	4	5	7	3	71	4.2	85	4.5
略有自殺意向	28	75	20	18	25	24	28	31	7	26	29	30	291	17.2	327	17.1
無自殺意向	108	83	116	114	103	108	95	140	93	88	144	124	1316	77.8	1481	77.6
總數	146	111	144	139	136	140	131	179	108	120	181	157	1692	100	1908	100

表五：求助者的情緒狀況 (自殺危機)

一九八六年中學會考生輔導服務報告

謝文佳

甲、引言

一如過往十多年，每屆中學會考放榜期間，本會皆增設中學會考生熱線輔導，提供十條額外電話熱線，以協助同學解決放榜前後所遇到的問題。本會更有感於會考生對此項服務要求甚殷，故今年更向外招募了近百名臨時義工，經過短期訓練後，與本會會員共同肩負提供直接服務的重擔。此外，本會今年亦與其他六間志願機構合作搜集升學資料，使更有效推展服務。

乙、服務內容

(一) 籌劃階段

本會曾舉辦了一次工作介紹會予本會會員及提供了兩個為期一個月的短期訓練課程予臨時義工，俾使所有工作人員對此服務都有足夠的認識及掌握。此外，本會亦編印了「一九八六中五出路資料冊」，使同學能於放榜前後得到最新的升學及就業資料。

(二) 直接服務

直接服務主要分兩項：一、近百位臨時義工透過十條電話熱線提供放榜後二後五共七天的廿四小時服務，解答同學有關升學及就業資料的查詢。二、除提供資料查詢服務外，本會亦於放榜後由本會資深義工提供三條輔導服務，協助同學處理其情緒問題及解決疑難。

丙、服務統計

- (一) 日期：一九八六年八月五日至十一日
- (二) 求助者人數：來電及來會者共四千五百二十一人。(表一)
- (三) 性別：求助者中，男性佔百分之三十六點四，女性佔百分之六十三點六。(表一)
- (四) 情緒狀況：今年處理的個案中，大部份求助者情緒穩定，主要查詢升學就業資料。但有百分之十三點九屬輕微困擾，較去年多一倍，另屬嚴重困擾者只有百分之零點一。(表二)
- (五) 查詢內容：詳見表三及表四。

丁、檢討及跟進

根據去年服務報告的建議跟進工作，現作扼要評估如下：

本會為與其他提供同類服務的機構聯絡，於今年曾約晤多間機構代表，後經香港社會服務聯會兒童及青年服務部穿針引綫，結果與其他六間志願機構合作，成立聯合工作委員會負責搜集升學資料，效果極佳，各機構皆十分滿意，建議來屆再度合作。

為解決本會工作人員在此服務期間的工作壓力，今年本會招募了近百名臨時義工協助資料提供服務，經檢討後，本會及各臨時義工對是項安排皆感恰當及滿意。建議來屆再作此安排。

本會工作人員在減輕了在資料提供方面的工作壓力下，可以集中處理情緒輔導的個案。所以雖然輕微困擾的個案比去年增加近一倍，本會工作人員仍能應付裕如。

表一：求助人數及性別

性別 \ 年份	1986		1985	1984
	求助人數	百分率	百分率	百分率
男	1647	36.4	36.6	42.3
女	2873	63.6	63.4	57.7
合計	4520	100.0	100.0	100.0

表三：主要查詢內容（百分率）

查詢內容	年份		1986				1985	1984		
	性別		男	(%)	女	(%)	合計	(%)		
									合計 (%)	合計 (%)
1. 日校a) 中大預科			151	6.6	237	5.3	388	5.7	8.1	8.5
e) 港大預科			271	11.9	447	9.9	718	10.6	9.0	7.8
c) 中文中五重讀			40	1.8	66	1.5	106	1.6	2.1	2.7
d) 英文中五重讀			182	8	300	6.7	482	7.1	14.9	13.2
e) GCE A Level			84	3.7	128	2.9	212	3.1	3.7	2.3
f) GCE O Level			81	3.6	140	3.1	221	3.3	3.4	3.1
g) 商科			76	3.3	353	7.9	429	6.3	5.7	6.2
2. 夜校a) 中大預科			17	0.7	34	0.8	51	0.8	1.4	1.5
b) 港大預科			26	1.1	67	1.5	93	1.4	1.3	1.3
c) 中五重讀			153	6.7	280	6.2	433	6.4	7.9	11.6
d) 商科			40	1.8	176	3.9	216	3.2	3.6	3.5
3. 工業學院 / 理工學院			240	10.6	367	8.2	607	9	7.7	7.8
4. 大專 (珠海、浸會等)			40	1.8	89	1.9	129	1.9	2.0	1.4
5. 海外留學			66	2.9	68	1.5	134	2	2.3	1.0
6. 其他教育機構			36	1.6	97	2.2	133	2	1.5	1.5
7. 查卷方法			46	2	55	1.2	101	1.5	1.2	0.9
8. 職業訓練			108	4.7	230	5.1	338	5	6.3	8.3
9. 職業資料			81	3.6	157	3.5	238	3.5		
10. 其他			243	10.7	622	13.9	865	12.8	17.9	17.4
合計			2275	100.0	4486	100.0	6761	100.0	100.0	100.0

表二：情緒狀況

情緒狀況	年份		1986		1985	1984
	男	女	合計	百分率	百分率	百分率
穩定	1471	2415	3886	86	93.4	96.1
輕微困擾	175	455	630	13.9	6.5	3.7
嚴重困擾	1	3	4	0.1	0.1	0.2
合計	1647	2873	4520	100.0	100.0	100.0

表四：其他困擾

困擾類別	年份		1986				1985	1984		
	性別		男*	(%)	女*	(%)	合計**	(%)		
									合計	合計
家庭關係 / 壓力			22	1.3	46	1.6	68	1.5	1.0	0.6
經濟問題			17	1	27	0.9	44	1	0.5	0.5
男女感情 / 人際關係			10	0.6	22	0.8	32	0.7	0.3	0
前路茫茫 / 欠缺指引			68	4.1	135	4.7	203	4.5	3.7	2.4
自責			19	1.2	29	1	48	1.1	0.5	0.3
找不到工作			10	0.6	14	0.5	24	0.5	0.4	0.2

** 佔該性別求助者人數之百分率

** 佔總求助人數之百分率

一九八六年活動回顧

一月

- (一) 徐志英小姐獲選為傑出義工之一，出席由義務工作發展局主辦的頒獎典禮。
- (二) 舉行組長與委員的交流會。
- (三) 理工學院翻譯系，順利天主教中學學生訪問本會。

二月

- (一) 本會順利邨新會所開幕典禮。
- (二) 舉行會員春茗聯歡會。
- (三) 主席出席社會福利署的春茗酒會。
- (四) 主席接受亞洲電視「大家早晨」節目訪問。
- (五) 本會公關到藍田五邑司徒浩中學演講。
- (六) 新報、星島晚報、明愛白英奇學校學生，樹仁學校學生先後到訪本會。

三月

- (一) 第十四期義工訓練班開始進行面試工作。
- (二) 為會員主辦自殺個案處理訓練日營及香港邪教活動講座。
- (三) 台灣生命線中華民國總會會員到會訪問。

九月

- (一) 特別會員大會議決通過「會員考核報告建議「會員工作考核標準建議」。並於九月開始使用該兩份文件。
- (二) 本會新會章於社團註冊署正式註冊生效。

十月

- (一) 訓練幹事代表本會出席國際生命線協會，在台北舉行的第五屆亞太區電話輔導會議。
- (二) 英文虎報，浸會書院新報人，職育會，珠海書院新聞系學生先後到訪本會。

十一月

- (一) 國際生命線協會秘書處長 Reverend Charles Noller 參觀本會。
- (二) 個案幹事出席觀塘區輔導機構聯委會會議。

十二月

李惠利工業學院及城市理工社會行政系學生先後到訪本會。

四月

- (一) 本會與家庭計劃指導會合辦「性」專題訓練課程。
- (二) 第十四期義工訓練班開始上課。

五月

- (一) 招募臨時義工接聽暑期服務期間之諮詢電話。
- (二) 澳門明愛生命線義工到會訪問。

六月

- (一) 為會員主辦工作進修營。
- (二) 舉行一九八六年週年會員大會。

七月

- (一) 暑期服務臨時義工訓練班開始上課。
- (二) 香港商報、快報、明報，分別諮詢有關中五晚熱線輔導服務資料。
- (三) 無線電視「香港早晨」節目及香港電台訪問有關老人自殺問題。

八月

- (一) 召開特別會員大會，商討會務。
- (二) 提供中五會考生熱線輔導服務，替中五畢業生解答升學就業問題，並給予適當輔導。
- (三) 香港電台「晨光第一線」節目訪問中五熱線輔導服務情況。



第五屆亞太區電話輔導會議報告

楊承中

目的：

亞太區電話輔導會議是每年年舉行一次，亞太區電話輔導會議是每三年舉行一次，旨在讓各同盟機構可以有機會彼此交流經驗，分享心得，並進一步增進相互之間的聯繫。

主辦機構：

由國際生命線協會中華民國總會負責，台北市生命線協會、台北市政府社會局等協助舉行。

時間、地點：

一九八六年十月三十一日至十一月二日假座台北市政府公務人員訓練中心舉行。

主題：

攜手參與，關懷人羣。

參加地區

中華民國二百六十四，日本六十人，韓國三十人，加拿大兩人，美國、澳洲、紐西蘭、

導機構的服務情況，我特別情商了大會安排往參觀「張老師」及其他團體；又另順道為本會採購有關輔導和心理方面的參考書籍。晚上晚餐之後，是「國際之夜」，節目包括平劇、民族舞蹈及各地區所負責之表演。

二日早上是分組專題討論，與會者共分為五組，分別就自殺防治與處理、義工訓練與督導、親子關係、夫妻關係及婚前男女關係進行深入的研究和探討，及後由各組之召集人將小組討論結果向大會匯報和總結，最後則是閉幕典禮和惜別午宴。

感受、意見、

今次會議絕對不是一個浮浮泛泛的官樣文章，又或者是純粹以增進感情為主的聯誼活動。大會的兩項主要項目：專題演講和分組專題討論，完全是切合與會者的需要和內容充實。

但大會議程之外的活動亦同樣令我得益良多。身為會員訓練辦事，難免會比較側重在訓練和督導方面取經，就此我收集了不少其他地區和機構的寶貴經驗。特別值得一提的是他們在挑選義工時所用到的心理及性格測驗，職前訓練的課程設計，實習期間的電話旁聽安排以及從電話監聽和電話錄音來進行督導。這些都是

南非及香港各一人。

大會期間活動日誌

三十一日中午抵埗辦理登記報到手續。開幕典禮由大會主席楊國樞教授主持，並邀請得中華民國內政部長吳伯雄先生及台北市長許水德先生蒞蒞主禮，之後是台北市長設歡迎餐會宴請與會人士，晚上是「日光晚會」，由主辦單位提供精彩的康樂活動娛賓，隨後獲邀列席國際生命線世界總會理事會會議續會，並參與有關本會正式加入該組織事宜之討論。

一日上午是專題演講，由中國文化大學副校長俞筱鈞教授就大會主題「攜手參與，關懷人羣」為題發表演說。俞教授在致詞中指出作為一個電話輔導工作者固然最重要是能夠做到真正聆聽，但除此之外，應盡量嘗試去了解並幫助案主去減輕他的孤寂感。俞教授更特別提出「理情治療法」作為一個有效的介入模式。接着是各國會員會務報告，由各地區代表報告其機構組織、工作情況等。下午本來是參觀故宮博物館的觀光節目，但為了可以進一步了解當地輔

機構獲取了不少有關訓練方面的手冊和參考資料。除此之外，我和不同地區的代表和當地的其他輔導機構就彼此的工作進行廣泛和深入的交流。印像所傳是彼此的環境不盡相同，但基本上大家所面對的困難却是大同小異。因此其他機構所走的路向其對我們是極具啟發和參考價值的，例如個案和會務工作分家、擴大會員範圍、容納非義工人士；邀請輔導界、社工界權威人士領導本會的決策工作。聘請專業人士出任中心主任，又或設立各種獎勵及由新進義工、一般義工、訓練員、督導員至研究員的升遷制度，都是我們將來可以考慮的一些方向。我覺得是次台北之行收穫極為豐富。美中不足的是今次我只能單獨成行，否則的話，收穫可能更大。無論如何，我覺得參與這一類的國際會議是一個很令人鼓舞的經驗，尤其是可以大大增強個人對輔導工作和所屬機構的認同。因此我希望日後我們可以鼓勵其他委員和會員盡量多參加同類型的活動。

一九八六年活動回顧

一月

- (一) 徐志英小姐獲選為傑出義工之一，出席由義務工作發展局主辦的頒獎典禮。
- (二) 舉行組長與委員的交流會。
- (三) 理工學院翻譯系，順利天主教中學學生訪問本會。

二月

- (一) 本會順利邨新會所開幕典禮。
- (二) 舉行會員春茗聯歡會。
- (三) 主席出席社會福利署的春茗酒會。
- (四) 主席接受亞洲電視「大家早晨」節目訪問。
- (五) 本會公關到藍田五邑司徒浩中學演講。
- (六) 新報、星島晚報、明愛白英奇學校學生，樹仁學校學生先後到訪本會。

三月

- (一) 第十四期義工訓練班開始進行面試工作。
- (二) 為會員主辦自殺個案處理訓練日營及香港邪教活動講座。
- (三) 台灣生命線中華民國總會會員到會訪問。

九月

- (一) 特別會員大會議決通過「會員考核報告建議「會員工作考核標準建議」。並於九月開始使用該兩份文件。
- (二) 本會新會章於社團註冊署正式註冊生效。

十月

- (一) 訓練幹事代表本會出席國際生命線協會，在台北舉行的第五屆亞太區電話輔導會議。
- (二) 英文虎報，浸會書院新報人，職育會，珠海書院新聞系學生先後到訪本會。

十一月

- (一) 國際生命線協會秘書處長 Reverend Charles Noller 參觀本會。
- (二) 個案幹事出席觀塘區輔導機構聯委會會議。

十二月

李惠利工業學院及城市理工社會行政系學生先後到訪本會。

四月

- (一) 本會與家庭計劃指導會合辦「性」專題訓練課程。
- (二) 第十四期義工訓練班開始上課。

五月

- (一) 招募臨時義工接聽暑期服務期間之諮詢電話。
- (二) 澳門明愛生命線義工到會訪問。

六月

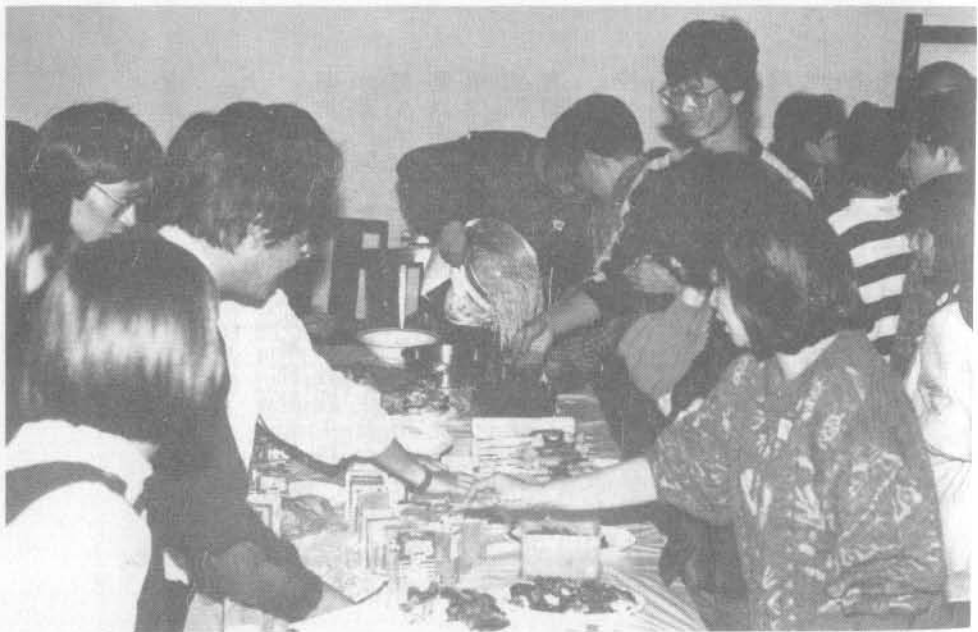
- (一) 為會員主辦工作進修營。
- (二) 舉行一九八六年週年會員大會。

七月

- (一) 暑期服務臨時義工訓練班開始上課。
- (二) 香港商報、快報、明報，分別諮詢有關中五晚熱線輔導服務資料。
- (三) 無綫電視「香港早晨」節目及香港電台訪問有關老人自殺問題。

八月

- (一) 召開特別會員大會，商討會務。
- (二) 提供中五會考生熱線輔導服務，替中五畢業生解答升學就業問題，並給予適當輔導。
- (三) 香港電台「晨光第一線」節目訪問中五熱線輔導服務情況。



第五屆亞太區電話輔導會議報告

楊承中

目的：

亞太區電話輔導會議是每年年舉行一次，亞太區電話輔導會議是每三年舉行一次，旨在讓各同盟機構可以有機會彼此交流經驗，分享心得，並進一步增進相互之間的聯繫。

主辦機構：

由國際生命線協會中華民國總會負責，台北市生命線協會、台北市政府社會局等協助舉行。

時間、地點：

一九八六年十月三十一日至十一月二日假座台北市政府公務人員訓練中心舉行。

主題：

携手參與，關懷人羣。

參加地區

中華民國二百六十四，日本六十人，韓國三十人，加拿大兩人，美國、澳洲、紐西蘭、

導機構的服務情況，我特別情商了大會安排往參觀「張老師」及其他團體；又另順道為本會採購有關輔導和心理方面的參考書籍。晚上晚餐之後，是「國際之夜」，節目包括平劇、民族舞蹈及各地區所負責之表演。

二日早上是分組專題討論，與會者共分為五組，分別就自殺防治與處理、義工訓練與督導、親子關係、夫妻關係及婚前男女關係進行深入的研究和探討，及後由各組之召集人將小組討論結果向大會匯報和總結，最後則是閉幕典禮和惜別午宴。

感受、意見、

今次會議絕對不是一個浮浮泛泛的官樣文章，又或者是純粹以增進感情為主的聯誼活動。大會的兩項主要項目：專題演講和分組專題討論，完全是切合與會者的需要和內容充實。

但大會議程之外的活動亦同樣令我得益良多。身為會員訓練韓事，難免會比較側重在訓練和督導方面取經，就此我收集了不少其他地區和機構的寶貴經驗。特別值得一提的是他們在挑選義工時所用的心理及性格測驗，職前訓練的課程設計，實習期間的電話旁聽安排以及從電話監聽和電話錄音來進行督導。這些都

南非及香港各一人。

大會期間活動日誌

三十一日中午抵步辦理登記報到手續。開幕典禮由大會主席楊國樞教授主持，並邀請得中華民國內政部長吳伯雄先生及台北市長許水德先生蒞蒞主禮，之後是台北市長設歡迎餐會宴請與會人士，晚上是「日光晚會」，由主辦單位提供精彩的康樂活動娛樂，隨後獲邀列席國際生命線世界總會理事會會議續會，並參與有關本會正式加入該組織事宜之討論。

一日上午是專題演講，由中國文化大學副校長俞筱鈞教授就大會主題「携手參與，關懷人羣」為題發表演說。俞教授在致詞中指出作為一個電話輔導工作者固然最重要是能夠做到真正聆聽，但除此之外，應盡量嘗試去了解並幫助案主去減輕他的孤寂感。俞教授更特別提出「理情治療法」作為一個有效的介入模式。接着是各國會員會務報告，由各地區代表報告其機構組織、工作情況等。下午本來是參觀故宮博物館的觀光節目，但為了可以進一步了解當地輔

機構獲取了不少有關訓練方面的手冊和參考資料。除此之外，我和不同地區的代表和當地的其他輔導機構就彼此的工作進行廣泛和深入的交流。印象所及是彼此的環境不盡相同，但基本上大家所面對的困難却是大同小異。因此其他機構所走的路向其實對我們是極具啟發和參考價值的，例如個案和會務工作分家、擴大會員範圍、容納非義工人士；邀請輔導界、社工界權威人士領導本會的決策工作。聘請專業人士出任中心主任，又或設立各種獎勵及由新進義工、一般義工、訓練員、督導員至研究員的升遷制度，都是我們將來可以考慮的一些方向。

我覺得是次台北之行收穫極為豐富。美中不足的是今次我只能單獨成行，否則的話，收穫可能更大。無論如何，我覺得參與這一類的國際會議是一個很令人鼓舞的經驗，尤其是可以大大增強個人對輔導工作和所屬機構的認同。因此我希望日後我們可以鼓勵其他委員和會員盡量多參加同類型的活動。

香港自殺死亡人數分析

根據生死註冊署資料顯示，本港在一九八六年自殺死亡人數為六百七十五人，與八五年自殺人數的七百一十四人比較則略有減少。（表一）

八六年本港的自殺死亡率（以十萬人為基数）是十二點二〇，與八五年比較減少零點七九，與八四年和八三年比較，則分別增加二點九九和三點五八。（表甲）

青少年的自殺數字有輕微增加，由十至二十四歲自殺率是六點五五，與八五年是四點七四，八四年是三點七八，分別增加一點八及二點七七。（表二乙）

六十歲以上的老人自殺死亡人數是二百二十八人（表一），佔總自殺人數百分之三十三點七。自殺率則以七十歲以上人士高踞首位，即六十點三五（表二甲），較八五年增加十一點二五。

老人身心與生活所面臨的種種問題，均會影響他們的情緒，使他們感到抑鬱、憂慮、嚴重則可能患上精神病，甚至萌輕生的念頭。

根據八六年一調查顯示，每三天就有一位老人自殺，表示老人問題的存在性，日漸嚴重，近年雖增加老人津貼，老人補助金，子女供養父母免稅額等，惟基本問題若未解決，例如：醫院病牀不足，使患病的老人難於獲得適當的醫療照顧；缺乏安老院舍宿位，令有需要的人士輪候多時才獲安置，還有家庭結構逐漸改變為「核心家庭」，使老人感到孤獨、寂寞、生活苦悶。

青少年是未來社會棟樑，老人們曾為社會盡過每一分力，他們的問題，同樣值得我們所關注的。

表一：香港自殺死亡人數（1984-1986）

年份 性別 年齡	1984			1985			1986		
	男	女	總數	男	女	總數	男	女	總數
10-14	-	1	1	1	2	3	3	2	5
15-19	5	5	10	9	4	13	7	15	22
20-24	32	13	45	29	23	52	39	30	69
25-29	41	23	64	45	39	84	35	30	65
30-34	36	17	53	41	34	75	52	20	72
35-39	18	11	29	41	22	63	31	17	48
40-44	31	6	37	30	7	37	24	13	37
45-49	23	10	33	31	12	43	23	16	39
50-54	22	18	40	25	29	54	29	15	44
55-59	21	17	38	41	29	70	27	19	46
60-64	21	17	38	27	21	48	39	18	57
65-69	17	16	33	34	16	50	34	16	50
70-74	14	13	27	30	25	55	18	22	40
75-79	11	9	20	15	15	30	14	16	30
80-84	7	16	23	5	17	22	7	14	21
85+	1	5	6	6	9	15	7	23	30
不詳	2	-	2	-	-	-	-	-	-
總數	302	197	499	410	304	714	389	286	675

致香港撒瑪利亞防止自殺會會員：

本會計師行已根據檢定之核數程序審核 貴會於一九八六年十二月三十一日之資產負債表及一九八六年度基金收支表。

我們認為上述經 貴會主席及財政策署之賬項正確顯示 貴會於一九八六年十二月三十一日之財務狀況及截至該日為止全年基金之收入及支出。

張耀鴻會計師行謹啓

香港一九八七年三月二十日

表二：香港自殺率（甲）

年齡 \ 年份	1982	1983	1984	1985	1986
10 - 14	0.00	0.93	0.23	0.71	1.13
15 - 19	3.88	3.13	2.14	2.92	4.83
20 - 24	7.56	4.76	7.65	9.15	12.12
25 - 29	10.61	7.37	10.78	13.72	10.58
30 - 34	9.92	7.14	10.92	14.85	14.04
35 - 39	9.72	8.87	7.70	15.25	11.39
40 - 44	13.62	11.18	15.50	14.92	14.50
45 - 49	9.69	8.57	12.40	16.37	15.04
50 - 54	14.61	15.30	15.01	20.34	16.00
55 - 59	12.31	16.53	15.34	27.62	18.08
60 - 64	18.95	23.75	19.04	23.44	26.38
65 - 69	26.81	29.15	20.39	30.03	30.15
70 - 74	15.72	28.97	23.43	45.51	32.10
75 +	31.79	46.26	37.93	49.10	60.35
	8.56	8.62	9.21	12.99	12.20

註：每年每十萬人計（例0.93即每年每十萬名10至14歲兒童中有0.93人自殺身亡）

香港自殺率（乙）

年齡 \ 年份	1982	1983	1984	1985	1986
10 - 24	5.83	3.16	3.78	4.74	6.55
25 - 39	10.17	7.65	10.03	14.51	11.94
40 - 54	12.61	11.70	14.26	17.26	15.20
55 - 69	18.35	22.26	17.89	26.90	24.05
70 +	24.07	38.07	31.09	47.42	46.75

香港撒瑪利亞防止自殺會

一九八六年度之收支表

	<u>1986</u>	<u>1985</u>
	HK \$	HK \$
收入：		
會費	3,720	3,800
捐款及津貼	274,167	164,527
存款利息	5,443	6,525
銷售刊物收益	26,016	44,360
其他收入	4,444	202
	<u>313,790</u>	<u>219,414</u>
減：支出		
個案費用	2,261	2,665
暑期服務	12,476	9,243
訓練費用	980	324
飲品	306	1,457
宣傳	13,251	1,966
開幕典禮費用	1,409	-
薪金	131,446	99,412
租金差餉	16,128	10,082
文具印刷	13,770	9,730
修理保養	2,756	1,678
電話	4,879	5,232
水電	14,577	8,936
郵費	3,142	1,712
交通費	1,082	265
清潔	4,016	1,093
聯會會費	1,352	901
報刊雜誌	3,420	1,407
會員通訊	5,400	2,212
會議費用	951	774
保險	739	774
透支利息	1	2
其他	150	50
	<u>234,492</u>	<u>159,915</u>

香港撒瑪利亞防止自殺會

一九八六年十二月三十一日之資產負債表

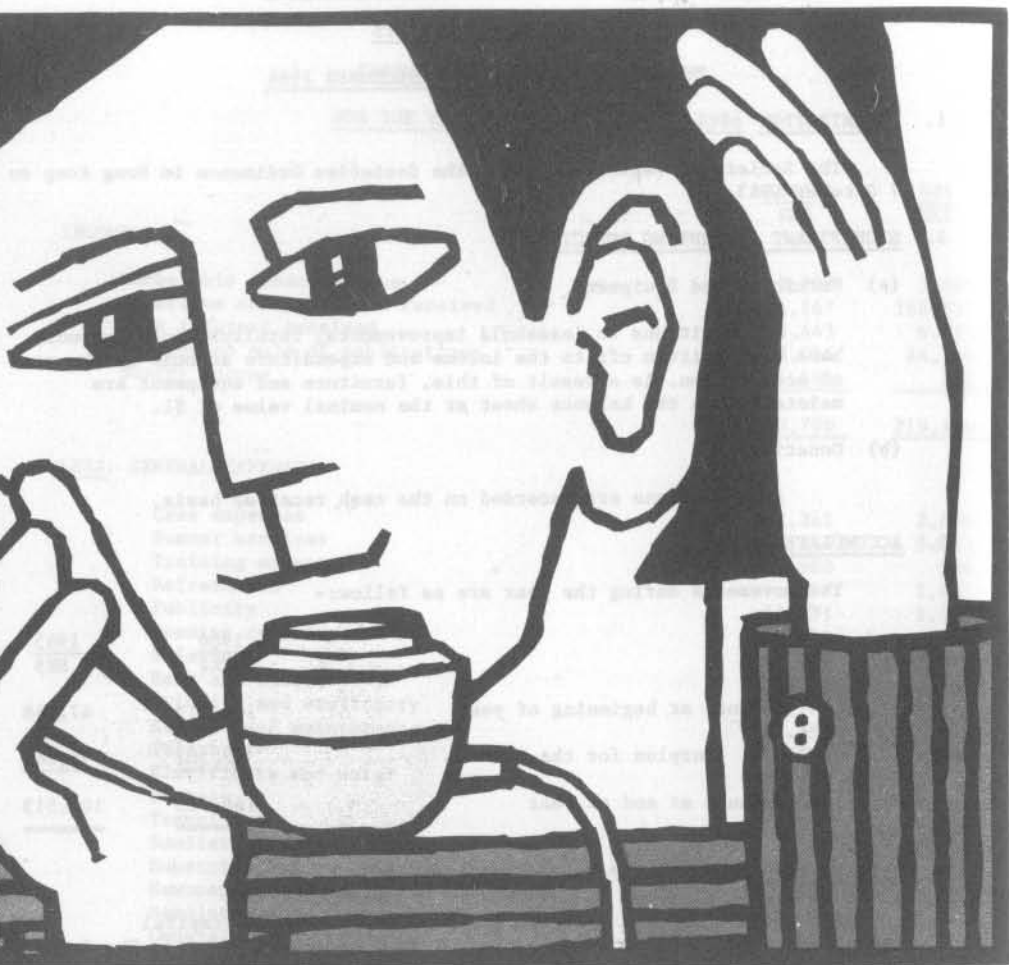
	<u>1986</u>	<u>1985</u>
	HK \$	HK \$
流動資產：		
現金	1,553	1,553
銀行存款	130,230	73,458
定期存款	168,810	160,144
	<u>300,593</u>	<u>235,155</u>
減：流動負債		
保證金	5,000	(6,544)
應付賬款	-	(2,551)
	<u>295,593</u>	<u>226,060</u>
水電按金	7,050	8,750
傢俬用具	1	1
資產淨值	<u>302,644</u>	<u>234,811</u>

資金來源：

基金(註3)	166,715	104,513
儲備	20,000	20,000
特別基金(註4)	115,929	110,298
	<u>302,644</u>	<u>234,811</u>

附註乃賬目之一部份

於一九八七年三月二十日經委員會批核



香港撒瑪利亞會

24小時熱線電話：3-892221-3

盈餘	79,298	59,499
特殊項目		
添置傢具及設備費用	<u>17,096</u>	<u>(2,832)</u>
本年度盈餘轉入基金	<u>62,202</u>	<u>56,667</u>

附註乃賬目之一部份

香港撒瑪利亞防止自殺會

賬目附註

1. 組織

本會是於一九六三年十月七日根據社團條例在香港成立。

2. 主要會計政策

① 傢俬用具

所有購買之傢俬用具皆作支出，因此本會之傢俬設備在資產負債表之面值只是一元。

② 捐款

所有捐款皆於收到款項時入賬。

3. 基金

	1986	1985
	HK\$	HK\$
本年度之變動如下：		
年初金額	104,513	47,846
加：本年度盈餘	<u>62,202</u>	<u>56,667</u>
年終金額	<u>166,715</u>	<u>104,513</u>

4. 特別基金

本會特別基金是為用作資產保養及成立中心之用。此基金仍存入銀行並於本年度收入利息\$5,631(1985: \$5,688)

5. 捐款及津貼

本會全年主要經費來源於香港公益金(\$130,000)及香港賽馬會(\$78,000)